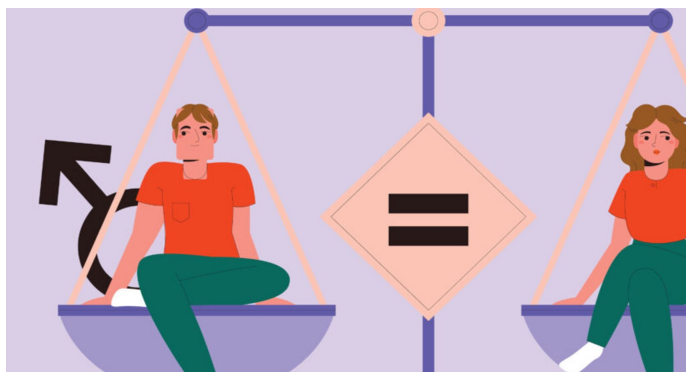


INFORMATIVA RESPONSABILITÀ SOCIALE D'IMPRESA E PARITÀ DI GENERE



L'IMPEGNO DELLA NOSTRA COOPERATIVA PER IL RISPETTO, L'EQUITÀ E LA PARTECIPAZIONE

Negli ultimi anni si parla sempre di più di diritti, rispetto delle persone, parità di opportunità e responsabilità sociale. Anche l'Agenda 2030 delle Nazioni Unite invita organizzazioni e imprese a lavorare in questa direzione.

La Cooperativa ha scelto volontariamente di aderire a due importanti riferimenti:

- **SA8000**, che riguarda la tutela dei diritti delle persone nei luoghi di lavoro;
- **PdR 125**, che riguarda la parità di genere e le pari opportunità.

Questa scelta nasce dai valori cooperativi che ci guidano ogni giorno: rispetto, equità, mutualità, partecipazione e attenzione alle persone.

Che cos'è la SA8000?

La SA8000 è uno standard internazionale che supporta le organizzazioni a garantire condizioni di lavoro corrette e rispettose.

Adottare la SA8000 significa mettere al centro le persone e il loro benessere.

In modo semplice, significa impegnarsi a:

- rispettare i diritti delle persone che lavorano;
- garantire ambienti di lavoro sicuri e salubri;
- contrastare ogni forma di sfruttamento o lavoro obbligato;
- prevenire comportamenti scorretti o non etici;
- favorire il dialogo, l'ascolto e la partecipazione.

Che cos'è la PdR 125?

La PdR 125 è una certificazione che promuove la parità di genere le pari opportunità nelle organizzazioni.

In concreto, significa:

- garantire pari opportunità di crescita professionale;
- prevenire e contrastare discriminazioni;
- promuovere un ambiente di lavoro inclusivo;
- promuovere l'equilibrio vita privata-lavoro (*work-life balance*);
- supportare l'esperienza della genitorialità;
- garantire l'equità retributiva.

Per OSA, la parità non è solo un principio formale, ma un impegno quotidiano.

Il Social Performance Team (SPT)

Il Social Performance Team è un gruppo di lavoro e ha il compito di vigilare affinché i principi della SA8000 vengano rispettati concretamente nella vita lavorativa. È composto da una rappresentanza equilibrata della Direzione e di lavoratori/lavoratrici di OSA. Il SPT uno strumento di partecipazione attiva: serve a garantire che i principi non restino solo scritti, ma vengano applicati concretamente.

Questo significa che non è un gruppo di lavoro "distante", ma uno spazio di confronto e partecipazione, pensato per dare voce a tutte le persone.

Il suo ruolo è:

- verificare la corretta gestione di eventuali segnalazioni o problematiche;
- verificare che i diritti siano rispettati;
- proporre alla Direzione dei miglioramenti;
- analizzare i rischi e individuare gli obiettivi;
- favorire il dialogo tra lavoratori/lavoratrici e la Cooperativa.

Il Comitato Guida per la Parità di Genere

Il Comitato Guida ha il compito di accompagnare OSA nel percorso verso una reale cultura della parità di genere e delle pari opportunità. Questo significa osservare, monitorare e valutare le politiche interne, individuare eventuali situazioni di squilibrio o criticità e proporre azioni concrete per garantire pari opportunità a tutte le persone.

Si occupa di:

- monitorare le politiche di parità di genere e pari opportunità;
- proporre azioni di miglioramento;
- prevenire situazioni discriminatorie;
- promuovere una cultura inclusiva.

Attraverso il lavoro del Comitato Guida, OSA si impegna a trasformare il principio della parità in comportamenti quotidiani, scelte organizzative coerenti e decisioni trasparenti.

GESTIONE DI RECLAMI, SEGNALAZIONI E SUGGERIMENTI

I lavoratori, le lavoratrici e le altre parti interessate (stakeholders) contribuiscono direttamente ed indirettamente alla realizzazione della documentazione delle certificazioni PDR&SA8000, secondo i propri ruoli e responsabilità; in particolare possono effettuare suggerimenti, commenti, raccomandazioni e segnalazioni alle persone e agli Organismi incaricati che prendono in esame tutte le richieste pervenute.

A tutte le richieste, dopo le necessarie istruttorie, verrà data una risposta entro 30 giorni dalla ricezione.

Le segnalazioni possono riguardare le seguenti tematiche:

- Principi ed aspetti legati al Diritto e alla Sicurezza sul Lavoro, al Regolamento Interno e alla gestione del personale sia lavoratore che dipendente sia lavoratore autonomo;
- Requisiti e principi stabiliti dalla norma SA8000;
- Requisiti e principi stabiliti dalla PDR 125;
- Discriminazione sul posto di lavoro (es. razziale, di genere, religione...).

Le segnalazioni possono essere effettuate sia in forma protetta (anonima) sia in forma esplicita tramite il format sul sito www.osa.coop o in alternativa compilando il modulo “*Scheda segnalazioni e Reclami*” e inviandolo a uno o più dei seguenti indirizzi:

- RAPPRESENTANTE DELLA DIREZIONE PER LA SA8000 E PER LA PARITÀ DI GENERE
Zangaro Nazareno
n° tel.: 06 7188933
n° fax: 06 56561274
mail: r.direzione_sa8000@osa.coop
mail: paritadigenere@osa.coop
indirizzo: via Volumnio ,1 – 00178 – Roma

- RAPPRESENTANTI DEI LAVORATORI PER LA SA8000
Mitrugno Marilù
n° tel.: 06 71066216
n° fax: 06 56561762
mail: r.lavoratori2_sa8000@osa.coop
indirizzo: via Volumnio ,1 – 00178 – Roma

- **Giuliani Daniele**
n° tel.: 06 39744715
n° fax: 06 56561762
mail: r.lavoratori_sa8000@osa.coop
indirizzo: via Francesco Marconi , 25 – 00168 – Roma

- **ORGANISMO DI VIGILANZA 231/01**
n° tel.: 06 710661
n° fax: 06 56561763
mail: vigilanza_231@osa.coop
indirizzo: via Lucio Volumnio, 1 – 00178 – Roma

- **CISE (ente certificatore SA8000)**
n° tel.: 39 0543 713 314



Operatori Sanitari Associati

mail: info@ciseonweb.it

PEC: cise@itpec.eu

indirizzo: c.so della Repubblica, 5 – 47121 – Forlì

- **DIMITTO CERTIFICATIONS SERVICES** (Ente di certificazione PDR 125)
mail dimitto@pec.it
n° tel. 800 62 96 61

- **SAAS (Social Accountability Accreditation Services SA8000)**
saas@saasaccreditation.org

OSA garantisce che nessuna forma di discriminazione o ritorsione sarà esercitata su lavoratori e parti interessate in seguito ad eventuali segnalazioni riguardanti l'SA8000 e/o la PDR 125.